

HT100 ΕΓΧΕΙΡΙΔΙΟ ΧΡΗΣΤΗ

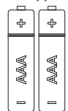
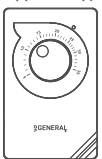
ΓΕΝΙΚΑ ΧΑΡΑΚΤΗΡΙΣΤΙΚΑ

Το HT100 είναι ένας ενσύρματος θερμοστάτης χώρου. Ο χρήστης μπορεί να ρυθμίσει τον θερμοστάτη χώρου με την απαιτούμενη θερμοκρασία και να πάρει πιο άνετη και οικονομική θέρμανση.

- Ευαίσθητη μέτρηση θερμοκρασίας
- Ενσύρματη σύνδεση
- Έλεγχος ON / OFF

HT100 ΚΑΙ ΕΞΟΠΛΙΣΜΟΣ

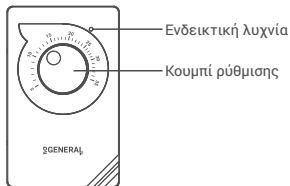
HT100 Θερμοστάτης Δωματίου Βίδες-Ούπα Αλκαλική μπαταρία



ΤΕΧΝΙΚΑ ΔΕΔΟΜΕΝΑ

Διαστάσεις (Υ / Λ / Π)	145mm / 90mm / 29.8mm
Ρεύμα λειτουργίας	3V DC (2 x αλκαλική μπαταρία AAA)
Ρελέ ΟΧΙ Ρεύμα μεταγωγής	8A (250VAC – αντίσταση φορτίο) 5A (30VDC – αντίσταση φορτίο)
Ακρίβεια μέτρησης θερμοκρασίας	0.1°C
Ευαίσθησία λειτουργίας	0.5°C
Εύρος θερμοκρασίας λειτουργίας	(5°C) – (35°C)
Διάρκεια ζωής μπαταρίας	1 έτος (2 x AAA)
Θερμοκρασία λειτουργίας	(-10°C) – (+50°C)
Θερμοκρασία αποθήκευσης	(-20°C) – (+60°C)

ΘΕΡΜΟΣΤΑΤΗΣ ΔΩΜΑΤΙΟΥ

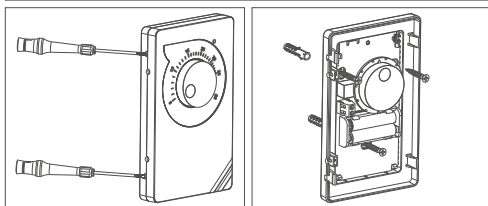
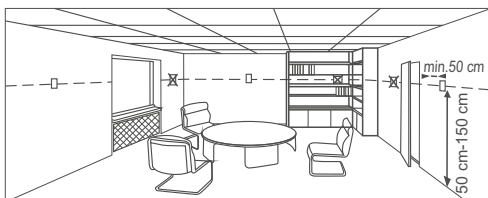


ΠΕΡΙΓΡΑΦΕΣ LED- ΘΕΡΜΟΣΤΑΤΩΝ ΔΩΜΑΤΙΟΥ

Εάν αναβοσβήνει μία φορά	Ο θερμοστάτης δωματίου στέλνει ένα ανοιχτό σήμα στον λέβητα και η μονάδα θέρμανσης ξεκινά.
Εάν αναβοσβήνει δύο φορές	Ο θερμοστάτης δωματίου στέλνει σήμα κλεισίματος στον λέβητα και η μονάδα θέρμανσης σταματά να λειτουργεί.

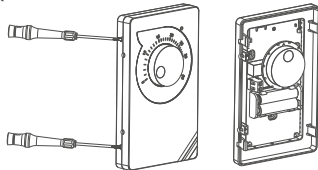
ΤΟΠΟΘΕΤΗΣΗ ΘΕΡΜΟΣΤΑΤΗ ΔΩΜΑΤΙΟΥ

Τοποθετήστε το θερμοστάτη σας σε ένα δωμάτιο όπου το χρησιμοποιείτε περισσότερο ως καθιστικό. Για παράδειγμα: σαλόνι. Αποφύγετε την εγκατάσταση του θερμοστάτη χώρου όπου υπάρχει μεγάλη κυκλοφορία αέρα, όπως είσοδος θυρών ή άκρα παραθύρων. Επίσης, μην τον τοποθετείτε σε χώρους κοντά σε μονάδες θέρμανσης (κεντρική θέρμανση, τζάκι κ.λπ.) και σε χώρους που λαμβάνουν άμεσο ηλιακό φως. Συνιστάται ο θερμοστάτης χώρου να τοποθετείται σε υψόμετρο 50 cm έως 150 cm από το δάπεδο. Μπορείτε να δοκιμάσετε μερικές θέσεις για να βρείτε το πιο κατάλληλο μέρος.



ΤΟΠΟΘΕΤΗΣΗ ΜΠΑΤΑΡΙΑΣ

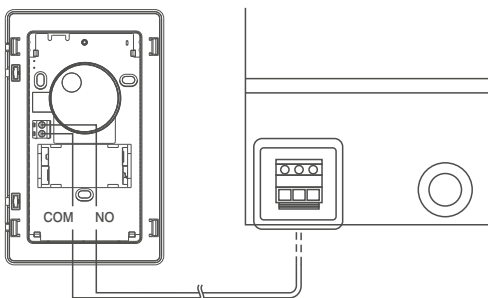
Πριν ξεκινήσετε, απενεργοποιήστε τη συσκευή που είναι συνδεδεμένη στον θερμοστάτη δωματίου και βεβαιωθείτε ότι η ενέργεια έχει διακοπεί.



Όπως φαίνεται στην παραπάνω εικόνα, πατήστε το κατσαβίδι προς τα εμπρός από τον προβλεπόμενο χώρο, λυγίστε τις γλωττίδες και διαχωρίστε το μπροστινό κάλυμμα από τον θερμοστάτη. Τοποθετήστε 2 νέες αλκαλικές μπαταρίες AAA στο περίβλημα της μπαταρίας με τη σωστή κατεύθυνση της μπαταρίας. Αντικαταστήστε και τις δύο μπαταρίες ταυτόχρονα. Στη συνέχεια ευθυγραμμίστε το μπροστινό μέρος του θερμοστάτη δωματίου σας προς τα πίσω και πιέστε το προς τα πίσω.

Προσοχή!
Παρακαλείστε να πετάξετε τις παλιές μπαταρίες σε θήκες ειδικά για μπαταρίες!

ΔΙΑΓΡΑΜΜΑ ΣΥΝΔΕΣΗΣ

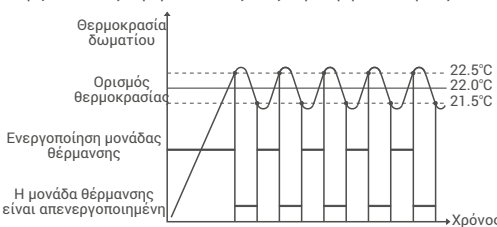


ΠΡΟΕΙΔΟΠΟΙΗΣΗ!

Οι εργασίες εντός του λέβητα ή που σχετίζονται με την ηλεκτρική εγκατάσταση πρέπει να πραγματοποιούνται από άτομα με επαγγελματική ικανότητα.

ΛΕΙΤΟΥΡΓΙΑ ΘΕΡΜΟΣΤΑΤΗ

Ο θερμοστάτης δωματίου σας θα αρχίσει να λειτουργεί από τη στιγμή που τοποθετείτε τις μπαταρίες. Ο θερμοστάτης δωματίου σας μετρά τη θερμοκρασία του περιβάλλοντος του κάθε 5 δευτερόλεπτα. Εάν η θερμοκρασία περιβάλλοντος αυξηθεί 0,5 βαθμούς πάνω από τη θερμοκρασία που έχετε ορίσει, ο θερμοστάτης δωματίου σας απενεργοποιεί τον λέβητα, εάν πέσει κάτω από 0,5 βαθμούς από τη θερμοκρασία που έχετε ορίσει, ανοίγει το λέβητα. Έτσι, διασφαλίζει ότι η θερμοκρασία περιβάλλοντος παραμένει εντός ενός συγκεκριμένου εύρους.



ΣΥΧΝΕΣ ΕΡΩΤΗΣΕΙΣ

- Είναι ο θερμοστάτης δωματίου μου συμβατός με το λέβητα μου; Εάν ο λέβητάς σας διαθέτει συνδέσεις εκτός λειτουργίας, ο θερμοστάτης δωματίου είναι συμβατός. Μπορείτε να μάθετε πληροφορίες σχετικά με τον λέβητα από το εγχειρίδιο χρήσης του λέβητα ή από την υπηρεσία λέβητα.
- Πώς θα συνδέσω τον λέβητα με τον θερμοστάτη δωματίου μου; Συνιστούμε η σύνδεση μεταξύ του θερμοστάτη δωματίου και του λέβητα σας να γίνεται από επαγγελματίες ειδικευμένους. Το καλώδιο 2x0,75 mm θα είναι επαρκές για τη σύνδεση θερμοστάτη-λέβητα δωματίου.

Συνδέστε το ένα άκρο του ζεύγους καλωδίων στα μπλοκ ακροδεκτών σύνδεσης θερμοστάτη δωματίου που αναφέρονται στο εγχειρίδιο χρήσης του λέβητα σας. Συνδέστε το άλλο άκρο του ζεύγους καλωδίων στο μπλοκ ακροδεκτών μέσα στον θερμοστάτη δωματίου, όπως φαίνεται στην ενότητα "ΔΙΑΓΡΑΜΜΑ ΣΥΝΔΕΣΗΣ". Η κατεύθυνση των άκρων του καλωδίου δεν έχει σημασία.

ΔΗΛΩΣΗ ΣΥΜΜΟΡΦΩΣΗΣ

Μάρκα : GENERAL Life
Όνομα προϊόντος : HT100
Τύπος προϊόντος : Ψηφιακός θερμοστάτης δωματίου
Συμβατές οδηγίες: Κανονισμός Ηλεκτρομαγνητικής Συμβατότητας 2014/30/EE (EMC EN 61000-6-3:2007 + A1:2011, EN 61000-6-1:2007) Οδηγία Χαμηλής Τάσης 2014/35/EE (LVD EN 60730-2-9:2010, EN 60730-1:2011)
Συμπληρωματικές πληροφορίες: Το αναφερόμενο προϊόν μπορεί να χρησιμοποιηθεί σε συνδυασμό με λέβητες με έξοδο on/off, ενώ η συμβατότητα με την Οδηγία καλύπτει μόνο το προϊόν.



ΩΡΟΙ ΕΓΓΥΗΣΗΣ

- 1-Η Εγγύηση ξεκινά από την ημερομηνία παράδοσης των συσκευών και των εξαρτημάτων και εγγυάται τυχόν κατασκευαστικά ελαττώματα για 2 χρόνια.
- 2-Οι συσκευές και εξοπλισμός παραδίδονται στους πελάτες σε λειτουργία. Η τοποθέτηση και άλλες συνδέσεις πραγματοποιούνται με επιπλέον χρέωση για την κάθε υπηρεσία.
- 3-Οι συσκευές συντηρούνται και επισκευάζονται στο εργοστάσιό μας και θα πρέπει να αποστέλλονται μέσω της συμβεβλημένης εταιρίας μεταφορών. Για υπηρεσίες εκτός του εργοστασίου, η μεταφορά και η στέγαση του προσωπικού εξυπηρέτησης καλύπτονται από τους πελάτες. Οι υπηρεσίες προστίθενται στο τέλος υπηρεσίας και εισπράττονται ως έξοδα σε μετρητά.
- 4-Η συντήρηση των συσκευών και του εξοπλισμού πραγματοποιούνται στο εργοστάσιό μας. Για τη συντήρηση των συσκευών, οι τιμές των ταξιδιών μετ' επιστροφής καλύπτονται από τους πελάτες.
- 5-Εάν οι συσκευές παρουσιάσουν δυσλειτουργία στη διάρκεια της εγγύησης, οι συσκευές θα επισκευαστούν στο εργοστάσιό μας για να μάθουμε ποιος ευθύνεται (κατασκευαστής ή πελάτης) και θα ενημερώσουμε σχετικά το χρήστη μέσω επιστολής.
- 6-Για τις συσκευές, οι οποίες παρουσίασαν δυσλειτουργία κατά τη διάρκεια της εγγύησης και διαπιστώθηκε ότι είναι ευθύνη του κατασκευαστή, ο πελάτης μπορεί να απαιτήσει νέο προϊόν ή επισκευή, ενώ όλες οι σχετικές δαπάνες θα καλυφθούν από τον κατασκευαστή, εφόσον αυτό το κόστος δεν είναι υψηλότερο από την αξία της συσκευής.
- 7-Μετά τον έλεγχο της δυσλειτουργίας και αν εντοπιστεί ότι είναι λάθος του πελάτη, το κόστος επισκευής της συσκευής που εξακολουθεί να είναι σε εγγύηση, θα είναι ευθύνη του πελάτη.
- 8-Οι πελάτες θα πρέπει να γνωρίζουν τις ζημιές (εάν υπάρχουν) του προϊόντος και να ειδοποιούν σχετικά τον κατασκευαστή από την ημερομηνία έναρξης της διάρκειας της εγγύησης. Εάν ο πελάτης δεν προειδοποιήσει τον κατασκευαστή ενώ γνώριζε τη ζημία, ο πελάτης χάνει τα δικαιώματά του άρθρου 6.
- 9-Οι συσκευές και ο εξοπλισμός πρέπει να χρησιμοποιούνται όπως καθορίζεται στο Εγχειρίδιο Χρήσης, ενώ αν δεν χρησιμοποιούνται όπως ορίζεται, τα προϊόντα δεν καλύπτονται από την εγγύηση.
- 10-Εάν τα προϊόντα έχουν υποστεί ζημιά, υδατοίματα ή είναι ραγισμένα από τον πελάτη, τότε τα προϊόντα θα είναι εκτός εγγύησης.
- 11-Βλάβες/Δυσλειτουργίες που θα προκύψουν λόγω χρήσης συσκευών και εξοπλισμού άλλων κατασκευαστών και μοντέλων χωρίς γνώση του κατασκευαστή δεν καλύπτονται από την εγγύηση.
- 12-Η προκείμενη καταστροφή εξαιτίας της λειτουργίας σε υγρούς και ξηρούς χώρους και ως αποτέλεσμα της σκουριάς και της οξειδωσίας δεν καλύπτονται από την εγγύηση.
- 13-Οι ζημιές κατά τη μεταφορά δεν καλύπτονται από την εγγύηση. Οι πελάτες μπορούν να ασφαλιστούν τη μεταφορά.
- 14-Οι ζημιές λόγω της τάσης του δικτύου δεν καλύπτονται από την εγγύηση.
- 15-Ζημιές λόγω ανωτέρας βίας, όπως η πλημμύρα, ο σεισμός, η πυρκαγιά κ.λπ., δεν καλύπτονται από την εγγύηση.
- 16-Όλα τα μέρη του προϊόντος είναι υπό την εγγύηση της εταιρείας μας.
- 17-Αν το προϊόν υποστεί κάποια βλάβη και επιδιορθωθεί κατά τη διάρκεια της εγγύησης, η διάρκεια της επισκευής προστίθεται στη διάρκεια της εγγύησης. Η επισκευή των προϊόντων δεν μπορεί να υπερβαίνει τις 20 εργάσιμες ημέρες. Αυτή η προθεσμία ξεκινά όταν τα προβλήματα του προϊόντος γνωστοποιούνται στον πωλητή, στον αντιπρόσωπο, στον παραγωγό ή στον εισαγωγέα, εάν δεν υπάρχει σημείο εξυπηρέτησης. Ο καταναλωτής μπορεί να αναφέρει το πρόβλημα με φαξ, ηλεκτρονικό ταχυδρομείο, συστημένη επιστολή ή άλλο παρόμοιο τρόπο. Σε περίπτωση διαμάχης, ο καταναλωτής έχει την ευθύνη να αποδείξει τη βλάβη. Εάν το πρόβλημα δεν μπορεί να επιλυθεί μέσα σε 10 ημέρες, ο παραγωγός ή ο εισαγωγέας οφείλει να προμηθεύσει τον καταναλωτή με παρόμοια συσκευή μέχρι την ολοκλήρωση της επισκευής. Εάν το προϊόν καταστραφεί εξαιτίας αλικιών, ετικετών ή βλαβών εγκατάστασης κατά τη διάρκεια της εγγύησης, η επιχείρηση δεν θα απαιτήσει έξοδα ετικετών, ανταλλακτικών ή οποιοδήποτε άλλο είδος χρέωσης για την επισκευή.
- 18-Αν το προϊόν υποστεί βλάβη 4 φορές μέσα σε ένα χρόνο ή 6 φορές στη διάρκεια της εγγύησης και τα προβλήματα επηρεάζουν τον κύριο σκοπό του προϊόντος, (ξεκινώντας από το χρόνο παράδοσης κατά τη διάρκεια της εγγύησης), -Εάν περάσει η μέγιστη διάρκεια επισκευής, -Σε περίπτωση μη υπάρχοντος σημείου εξυπηρέτησης, αν αποφασιστεί ότι η επισκευή δεν είναι δυνατή με την αναφορά που θα συνταχθεί από τον πωλητή, εκπρόσωπο, αντιπρόσωπο, εισαγωγέα ή κατασκευαστή του αντίστοιχου σημείου εξυπηρέτησης.
- 19-Μπορείτε να απευθυνθείτε στο Υπουργείο Τεχνολογίας και Εμπόριου και στην Γενική Διεύθυνση Προστασίας Καταναλωτών και Επίτηρησης της Αγοράς σε περίπτωση προβλημάτων σχετικά με πιστοποιητικό εγγύησης.
- 20-Το έγγραφο της εγγύησης πρέπει να φυλάσσεται από τον πελάτη μέχρι να ολοκληρωθεί η περίοδος εγγύησης. Εάν χάσετε την εγγύηση, δεν θα υπάρξει αντικατάσταση. Όλα τα έξοδα συντήρησης και επισκευής είναι ευθύνη του πελάτη σε περίπτωση απώλειας του εγγράφου της εγγύησης.